

Der tote Winkel

Der vom Autofahrer nicht einsehbare Bereich

- seitlich des Fahrzeugs,
- vor dem Fahrzeug,
- hinter dem Fahrzeug

wird im Straßenverkehr als der tote Winkel bezeichnet.

Im toten Winkel ist man für Lenker von Lastkraftwägen und Autobussen nicht sichtbar.

Die Unfälle, die sich wegen des toten Winkels ereignen, zählen zu den schwersten im Straßenverkehr. Opfer sind Fußgänger, Fahrrad- und Motorradfahrer. Wenn diese, meist an einer Kreuzung, nicht gesehen werden, befinden sie sich im toten Winkel des Fahrzeuglenkers. Kommt es in dieser Situation zu einem Unfall, haben Fußgänger, Fahrrad- und Motorradfahrer kaum eine Chance.

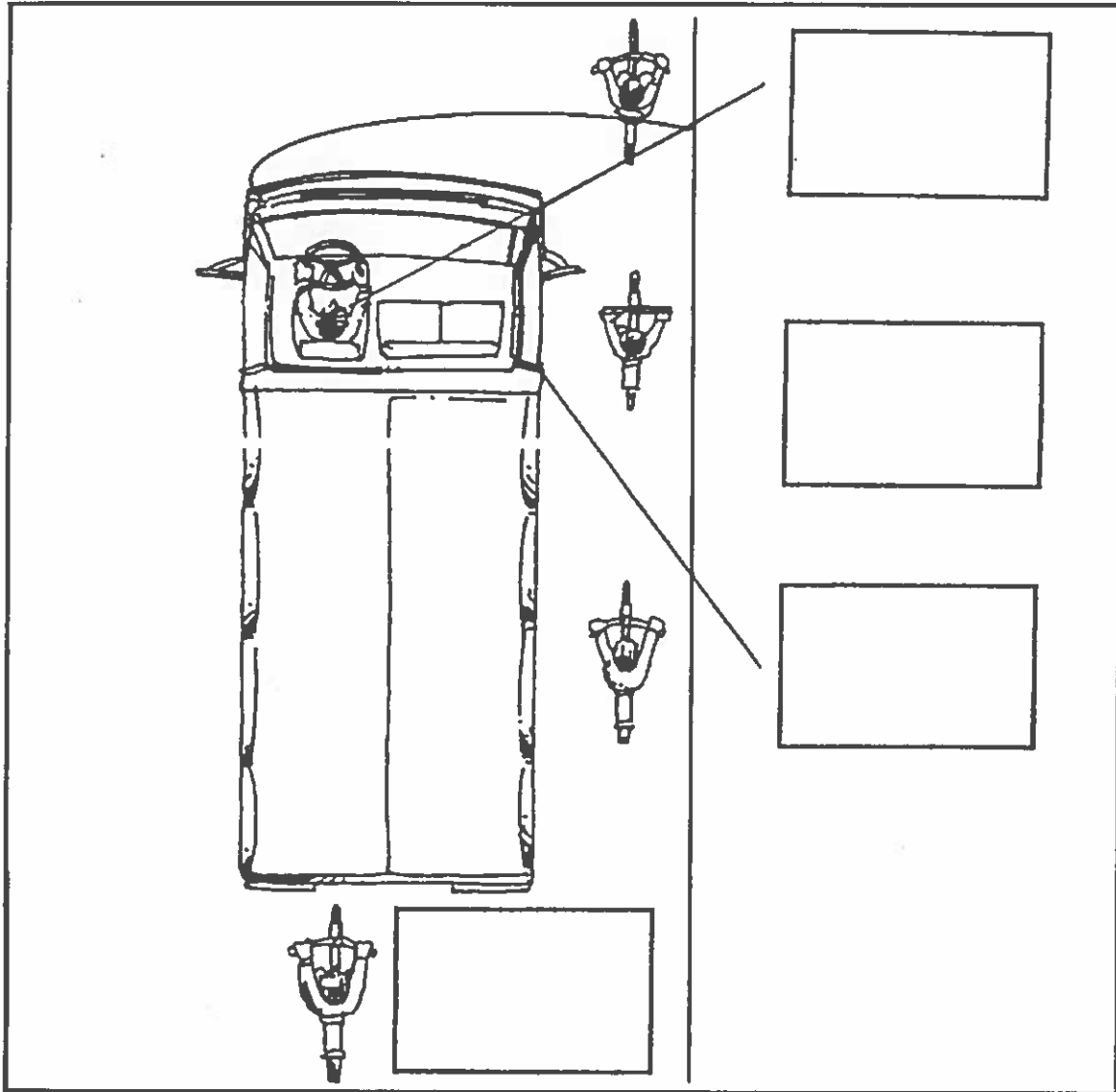
Schulen sollten bei Projekten der Verkehrserziehung

- die Feuerwehr,
- Busunternehmen,
- Frächter
- ...

miteinbeziehen und sie bitten, Fahrzeuge bereitzustellen und den toten Winkel zu erklären. So können die Schülerinnen und Schüler selbst den toten Winkel erkennen.

Diese Erfahrungen und Kenntnisse braucht es, um die Fragen zu folgenden Abbildungen beantworten zu können.

Verlasse dich nie darauf, dass dich die Lkw- und Busfahrer im Rückspiegel erkennen. Sie sehen zwar immer wieder in die Rückspiegel, aber die meiste Zeit blicken sie nach vorne.



Welcher Satz passt zu welchem Radfahrer auf der Zeichnung?

1

Der Lkw-Fahrer kann diesen Radfahrer nie sehen.

2

Hier neben der Beifahrertür ist ein "Toter Winkel".

3

Dieser Radfahrer ist nur im Rückspiegel erkennbar.

4

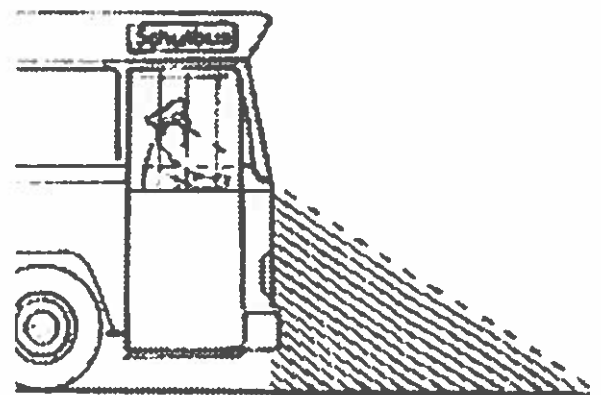
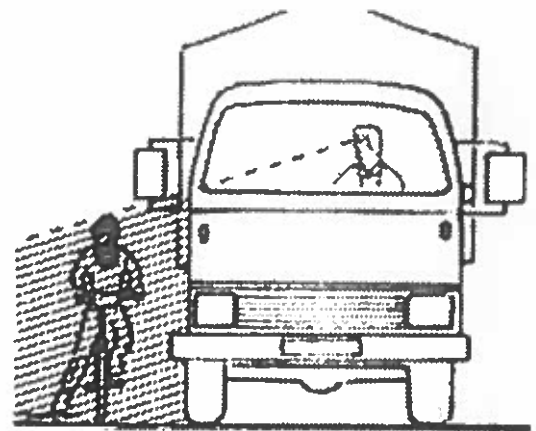
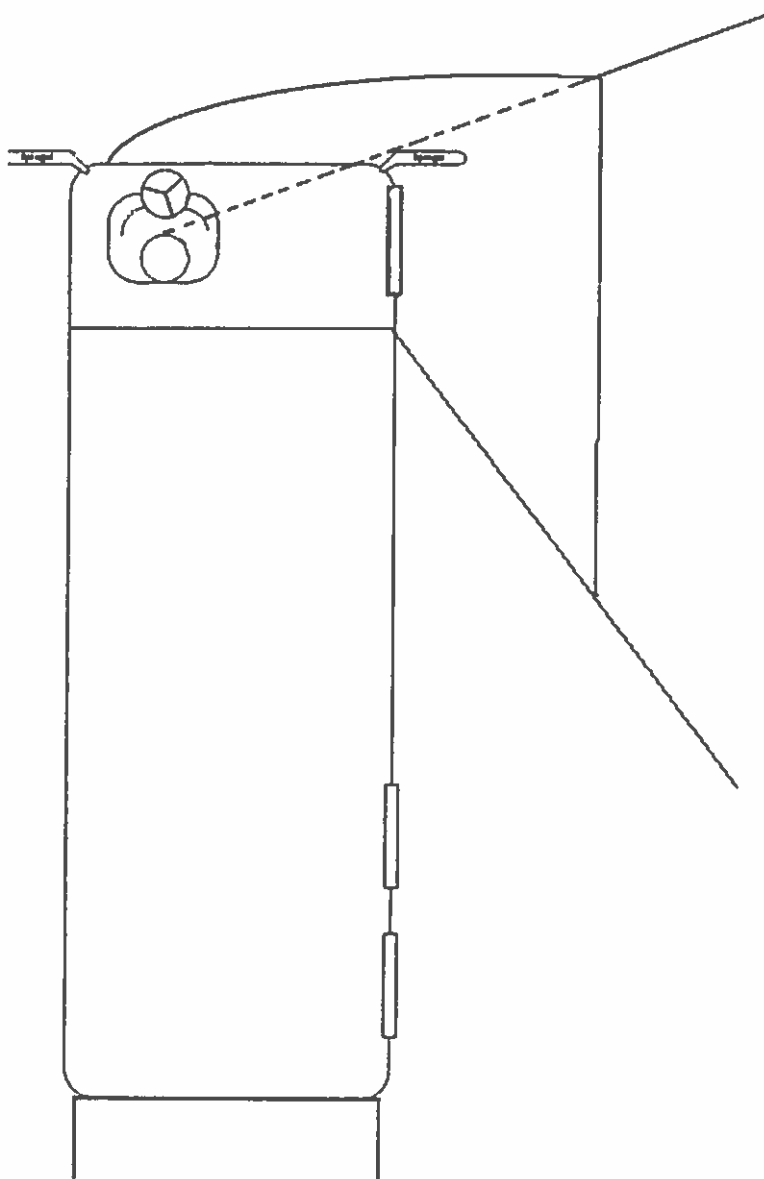
Der Lkw-Fahrer sieht diesen Radfahrer gut.

Schneide die Sätze aus und klebe sie in die richtigen Felder.

Stell dir vor, du bist der Lenker in einem Bus oder Lastwagen.

- Was kannst du von deinem Fahrersitz aus sehen?
- Was kannst du von deinem Fahrersitz aus nicht sehen?

Male in der Zeichnung alle Felder aus, die deiner Meinung nach zum toten Winkel gehören.



Fragebogen zum toten Winkel

Was bedeutet der tote Winkel für dich als Radfahrer?

- h Der Fahrer kann mich nicht sehen. Ich bin in Gefahr.
- z Das ist für mich problemlos, betrifft mich nicht.
- g Der Fahrer kann mich nur noch im Rückspiegel sehen.

Welches Problem haben Bus- und Lastkraftwagenfahrer, wenn sie einen Radfahrer überholen müssen?

- k Sie haben keine Probleme, denn sie sitzen hoch oben und können deshalb diesen immer sehen.
- e Sie können den Radfahrer während des Überholens für längere Zeit nicht sehen.
- t Sie müssen stark beschleunigen.

Warum hat ein Lastwagen vor dem Abbiegen nach rechts einen größeren Abstand zum rechten Fahrbahnrand?

- a damit der Fahrer eine bessere Übersicht hat.
- o damit man den Lastwagen rechts überholen kann.
- i Der Lastwagenfahrer muss einen großen Bogen fahren, damit er nicht mit den Hinterrädern auf den Gehsteig gelangt.

Wer ist ein vorsichtiger Radfahrer?

- m Der vorsichtige Radfahrer fährt auf Kreuzungen an den Kraftfahrzeugen nur rechts vorbei, wenn dort genügend Platz ist.
- r Der vorsichtige Radfahrer fährt auf Kreuzungen an den Kraftfahrzeugen links vorbei, damit er auch den Gegenverkehr besser überblickt.
- l Der vorsichtige Radfahrer hält sich an Kreuzungen immer seitlich rechts hinter dem Kraftfahrzeug.

Auf der Straße müssen wir immer vorsichtig sein, um ___ ___ an unserem Ziel anzukommen.